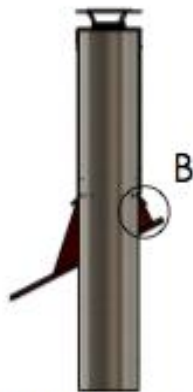
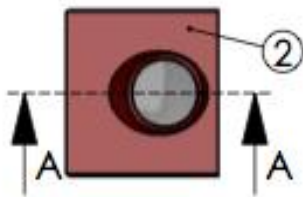


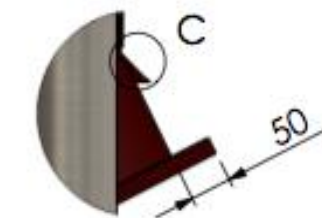


ASENNUSOHJE

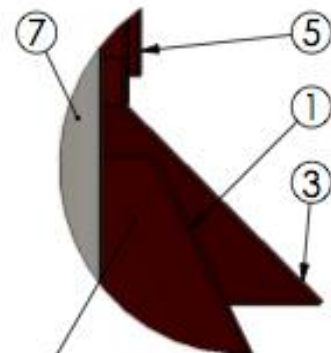
PELTISELLE LÄPIVIENTISARJALLE AA67



SECTION A-A
SCALE 1 : 40

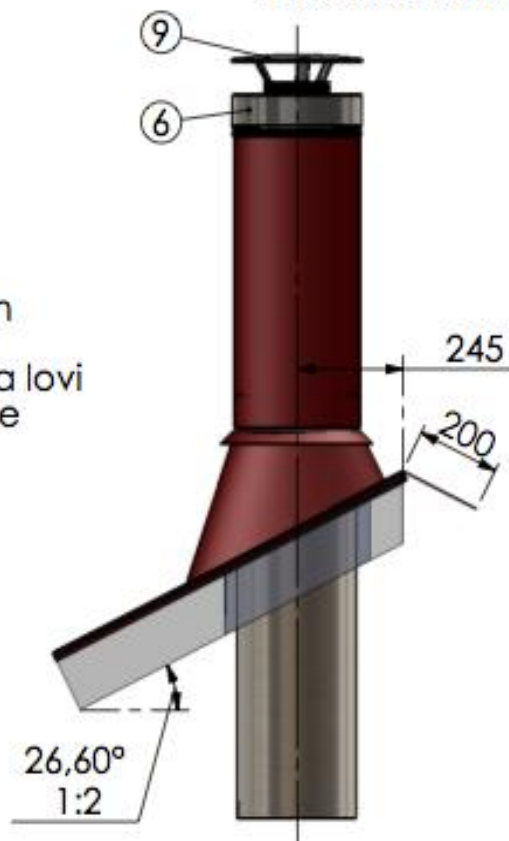
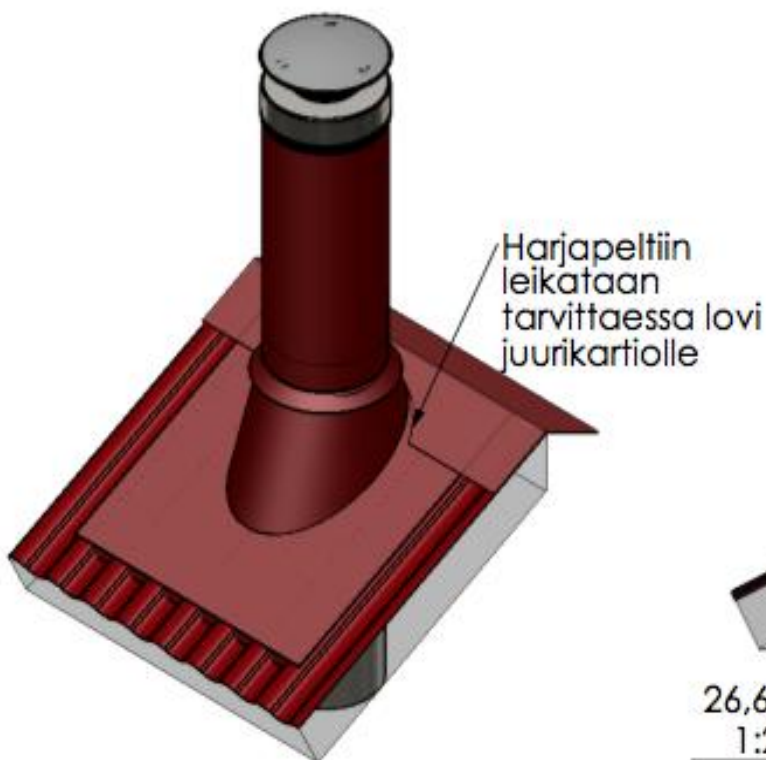


DETAIL B
SCALE 1 : 10



DETAIL C
SCALE 10 : 15

Kuvassa näkyvä 67P rakenne painetaan tiiviisti toistensa päälle. Liitoksesta tulee vesitiivis!





Aloita asennus leikkaamalla kattopintaan piipun mentävä reikä.

Voit tehdä kattoon aloitusreijan kätevästi alapuolelta ja piirtää yläpuolelta harpilla sopivan kokoinen leikkausmerkki. Leikattuasi piipun mentävä reikä kattoon, voit nostaa pellin reunat ylös veden varmistukseksi.



Asenna piippu paikoilleen. Saat juuresta pitävemmän jos käännät nostamasi peltireunat piippua vasten ja massaat piipunjuuren.



Varmista että piipun sisäputkiliitokset menevät pohjaan esimerkiksi sopivan mittaisen laudan ja vasaran avulla.



Sovita pellitys-sarjan juuriosa piipun päälle oikeaan kattokaltevuuteen.



Kun kaltevuus on kohdallaan, merkkää ylimääräinen leikattava reunas.



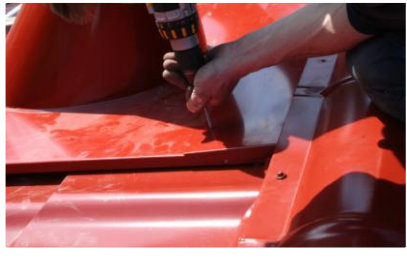
Leikkaa juuriosa oikean kokoiseksi.



Sovita oikeaan kattokaltevuuteen leikattu juuriosa kattopintaa vasten.



Leikkaa niskalevy sopivan mittaiseksi



Kiinnitä niskalevy kattopintaan ja mahdollisesti harjapellin, huovan tai kattotiilen alapuolelle.



Asenna läpiviennin kauluskappale paikoilleen ja mittaa verhousputkelle oikea pituus. Verhousputki leikataan ulkokuoren kanssa samaan korkeuteen.



Lyhennä verhousputki sopivan mittaiseksi.

Asenna verhousputki paikoilleen.

Asenna lopuksi piipun päähän sadehattu ja rikkisuoja.



Rikkisuoja estää piipun pään syöpymisen ja estää eristeiden kastumisen
Rikkisuoja myös tukee verhousputkea.
Rikkisuoja elää korkeus-suunnassa sisäputken lämmitessä,
joten **HUOMIO!**
Kiinnitä rikkisuojan sisäputki ainoastaan alapuolisen modulin sisäputkeen.



Rikkisuoja ei saa kiinnittää ulkokuoreen kiinni

Rikkisuojan on saatava liikkua mukana sisäputken "eläessä".

Sadesuoja tehtävänä on estää veden ja lumen pääsy hormiin.

Kiinnitä sadesuoja rikkisuojaan rikkisuojaan olevien metalliknipsujen avulla.

Näin sadesuoja on helppo irrottaa nuohouksen ajaksi.

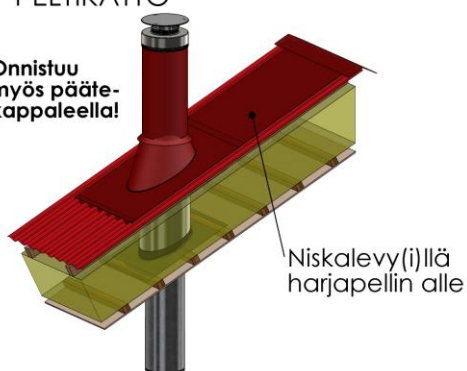


Liitoskohdan tiivistys tulee ajoittain tarkistaa, vähintään 2 kertaa vuodessa ja uusittava tarpeen mukaan. Varsinkin talven jälkeen että talvea ennen on hyvä tarkistaa tiivistyksen kunto.

Pellityssarjan päättäminen eri kattopinnoilla

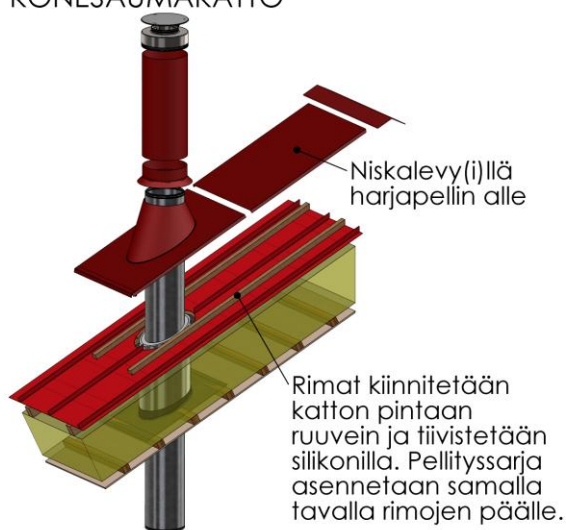
PELTIKATTO

Onnistuu myös pätekappaleella!

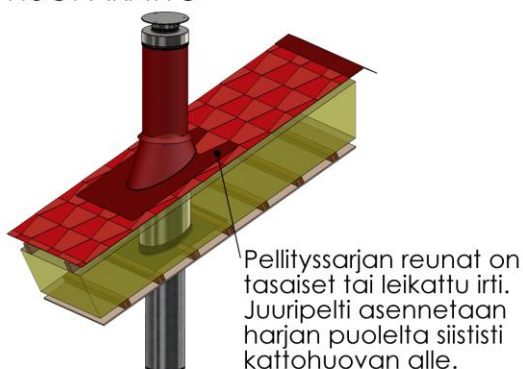


KONESAUMAKATTO

Niskalevy(i)llä harjapellin alle

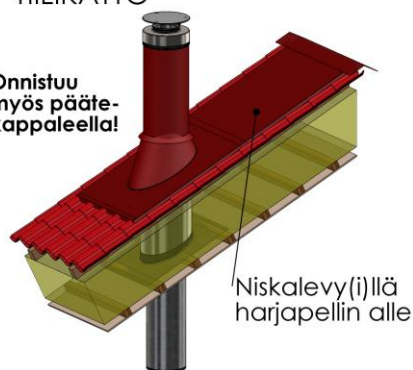


HUOPAKATTO

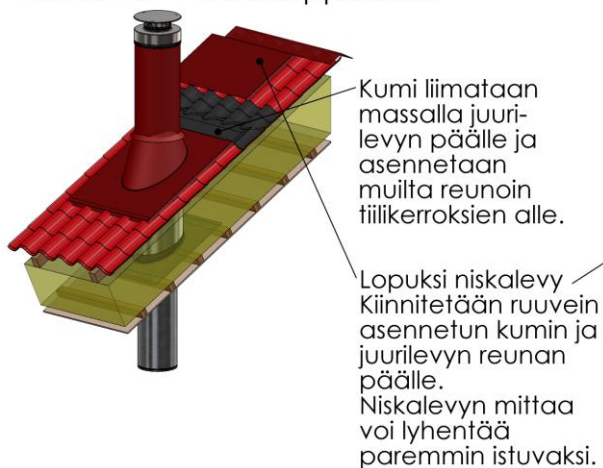


TIILIKATTO

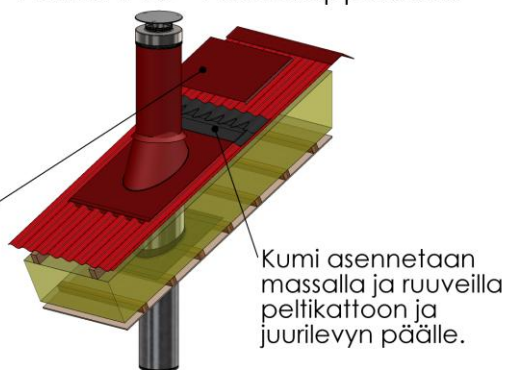
Onnistuu myös pätekappaleella!



TIILIKATTO - Pätekappaleella



PELTIKATTO - Pätekappaleella



HUOM! Pätekappale ja ylimääräinen niskalevy ovat lisäosia!

17.9.2012
©RR
Härmä Air Oy

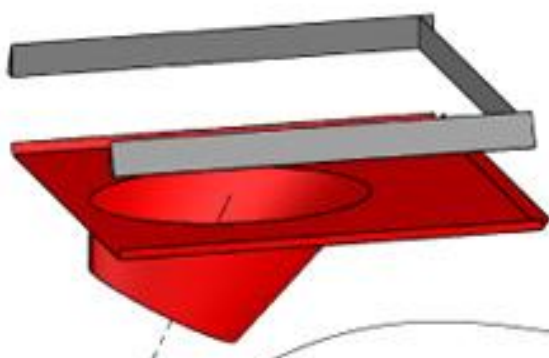
14.9.2011
©RR
Härmä Air Oy

Vaahtomuovitiivisteiden asennus peltiseen läpivientisarjaan: 67P



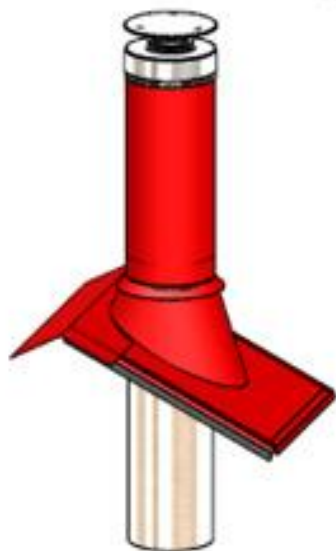
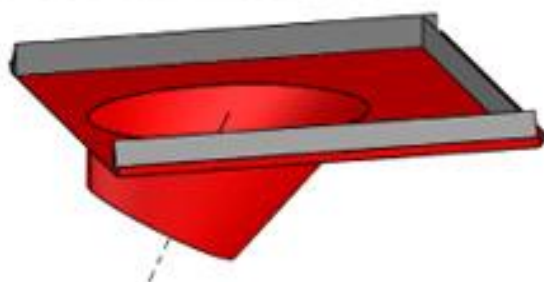
Ota tiivisteet laatikosta.

Jos vaahtomuovitiivisteitä ei löydy laatikosta, tarkista onko tiivisteet asennettu tehtaalla valmiiksi paikalleen?



1. Leikkaa tiivisteet juurilevyn sopiviin mittoihin.
2. Puhdista liimattava pinta.
3. poista suojateippi.
4. Liimaa paikalleen.

5. Asennus on valmis!



Tiivisteet jäävät vesikaton ja juurilevyn väliin valmiissa läpivientisarjan asennuksessa!